

# XPubInDesign CS2-PlugIn

Das professionelle Werkzeug zur Automatisierung von Dokumenterstellung und Druckvorbereitung in InDesign CS2

## 1. Philosophie

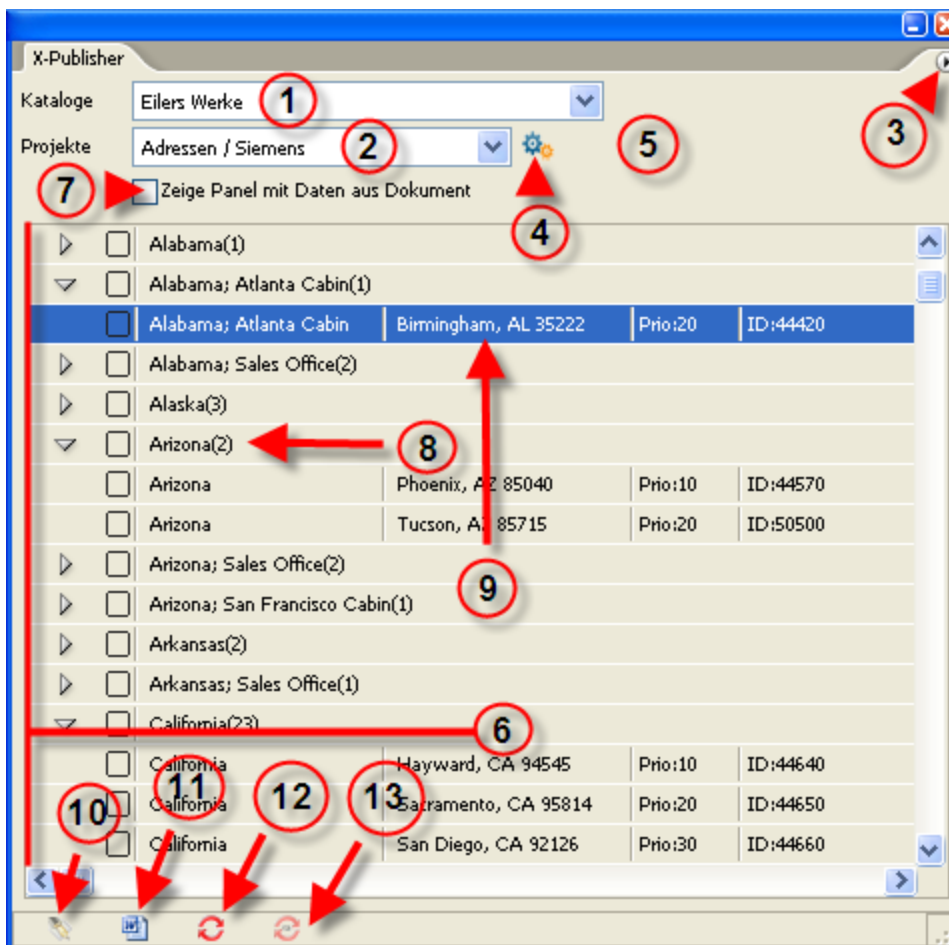
Mit Hinblick auf die vielen Möglichkeiten, die im Adobe InDesign CS2 bestehen, haben wir es uns zur Aufgabe gemacht, ein Werkzeug zu entwickeln, welches die Dokumenterstellung und Druckvorbereitung von Dokumenten automatisiert.

Hierbei bauen wir auf ein halbautomatisiertes Verfahren. Abschnitt 2 erklärt Ihnen mit Hilfe von Aufnahmen im Adobe InDesign CS2 und Beschreibungen, was die verschiedenen Möglichkeiten im XPubInDesign CS2-PlugIn sind.

## 2. Funktionalität

### 2.1 Aufbau des XPubInDesign CS2-PlugIn:

Um Ihnen einen Überblick zu geben, zeigen wir Ihnen anhand eines Beispiels, wie Ihr XPubInDesign CS2-PlugIn aussehen könnte...



Punkte:

- 1) Zeigt den aktuellen ausgewählten Katalog
- 2) Zeigt das aktuelle ausgewählte Projekt
- 3) Zeigt das PopUp-Menu, in welchem viele Funktionen und Einstellungen zur Verfügung stehen.
- 4) Zeigt das Symbol, welches beim Wunsch einer Ausführung gedrückt werden muss.
- 5) Zeigt das Symbol, zur Auswahl einer Datei zum Importieren einer Datenbank im CSV-Format
- 6) Zeigt die Daten aus Ihrer Bezugsquelle, sprich Ihrer importieren Datenbank oder der von uns konfigurierten Daten.
- 7) Bei Aktivierung dieser Box, wird eine Untermenge der Daten von Punkt 6 angezeigt. Sprich, jene Daten, welche im Dokument gesetzt sind.

- 8) Zeigt eine Gruppe von Daten.
- 9) Zeigt einen Eintrag einer Gruppe von Daten.
- 10) Zeigt das Symbol zum Einfügen eines Eintrags in einen Textrahmen.
- 11) Zeigt das Symbol zum Öffnen des Status Report-Dialogs.
- 12) Zeigt das Symbol zum Synchronisieren von Dokument zu Panel.
- 13) Zeigt das Symbol zum Synchronisieren von Panel zu Datenbank.

## 2.2 Kataloge und Projekte

Mit Hilfe der Steuerung von Katalogen und Projekten kann der Benutzer einfach zwischen verschiedenen Katalogen wählen, in welchen jeweils verschiedene Projekte definiert sein können.



Nehmen wir an, Sie haben Katalog "XYZ" ausgewählt und haben in diesem mehrere Projekte definiert, z.B. Projekt "A", "B", "C". Nun stellen Sie Projekt "A" ein und starten nun die Ausführung...

Nun wird lediglich Projekt "A" ausgeführt! Die anderen Projekte sowie Kataloge werden dabei ignoriert!

## 2.3 Einstellungs-Popup

Das Einstellungs-Popup, kann mit Klick auf den im rechten oberem Eck platzierten Knopf geöffnet werden.

Hier bekommen Sie nun eine Liste mit allen im XPubInDesign CS2-PlugIn zur Verfügung stehenden Einstellungen und Funktionen.



## 2.4 Ausführung

Es stehen 2 Möglichkeiten der Ausführung zur Verfügung. Lokale Ausführung und Server-Ausführung. Je nachdem, wie Sie Ihr XPubInDesign CS2-PlugIn konfiguriert haben.

**Lokale Ausführung:** Hier wird eine Verbindung zum Projektverzeichnis hergestellt, um die entsprechenden Daten zu holen und im Panel darzustellen.

**Server Ausführung:** Hier wird eine Verbindung zum Server hergestellt, um die die entsprechenden Daten zu holen und im Panel darzustellen..

Um die Ausführung zu starten, stehen 2 Möglichkeiten zur Verfügung. Klicken Sie entweder auf das Symbol, welches neben der Box: "Projekt" erscheint, oder öffnen Sie das Einstellungs-Popup und klicken auf den Eintrag: "Ausführung: Selektiertes Projekt."

## 2.5 Import von Daten im CSV-Format

Mit dem Import von Daten im CSV-Format, bieten wir Ihnen eine Möglichkeit Ihre Daten im CSV-Format im Panel darzustellen!

Falls Sie keine Daten im CSV-Format besitzen sondern z.B. andere Datenbanken, sind wir gerne bereit, Ihnen Ihr persönliches XPubInDesign CS2-PlugIn zu konfigurieren, um mit Ihren Daten arbeiten zu können.

## 2.6 Panel

Das Panel, zeigt Ihnen Ihre Daten an, welche Sie im X-Publisher: Adobe InDesign CS2-PlugIn entweder per Import von Daten im CSV-Format eingelesen haben, bzw. welche wir für Sie im Rahmen einer Konfiguration des XPubInDesign CS2-PlugIn bereitgestellt haben.

Das Panel, ist der Dreh- und Angelpunkt, um Daten in Ihr gewünschtes Ziel-Dokument zu platzieren. Die Arbeitsweise mit dem Panel erklären wir Ihnen im aktuellem Abschnitt 2.

## 2.7 Untermenge von Daten im Panel

Das Panel, kann auch mit einer Untermenge an Daten angezeigt werden. Um dies zu erreichen stehen 2 Möglichkeiten bereit.

Sie können bei Aktivierung der Box: "Zeige Panel mit Daten aus Dokument" und anschließender Ausführung die Untermenge von Daten bekommen. Hier sind 2 Schritte nötig. Schritt 1: Aktivierung der Box, Schritt 2: Ausführung.

Falls Ihnen, das zu kompliziert erscheint, öffnen Sie das Einstellungs-Popup und klicken dann auf den Eintrag: "Zeige Panel mit Daten aus Dokument". Nun werden die 2 Schritte aus Möglichkeit 1 durchgeführt.

<input checked="" type="checkbox"/> Zeige Panel mit Daten aus Dokument				
▼	<input type="checkbox"/>	Staaten		
	<input type="checkbox"/>	Alaska	Anchorage, AK 99518	Prio:10 ID:44510
	<input type="checkbox"/>	Colorado	Colorado Springs, CO 8090	Prio:10 ID:44980
	<input type="checkbox"/>	Connecticut	Norwalk, CT 06851-6051	Prio:10 ID:45060
	<input type="checkbox"/>	Arizona	Phoenix, AZ 85040	Prio:10 ID:44570

## 2.8 Gruppen und Einträge im Panel

Das Panel stellt eine Menge an Funktionalität zur Verfügung. So ist es auch möglich, sich Ihre Daten in Gruppen anzeigen zu lassen. Diese Gruppen können mehrere Einträge enthalten.

▼	<input type="checkbox"/>	Arkansas(2)		
	<input type="checkbox"/>	Arkansas	Maumelle, AR 72113	Prio:10 ID:44610
	<input type="checkbox"/>	Arkansas	Little Rock, AR 72206	Prio:20 ID:44620
▼	<input type="checkbox"/>	Arkansas; Sales Office(1)		
	<input type="checkbox"/>	Arkansas; Sales Office	Maumelle, AR 72113	Prio:30 ID:50540
▶	<input type="checkbox"/>	California(23)		

Falls Sie Interesse an dieser Funktionalität haben, konfigurieren wir Ihnen Gruppen, um Ihre Daten stilistisch hervorzuheben, sodass Sie im Panel effizienter arbeiten können.

## 2.9 Einfügen von Gruppen und Einträgen aus Panel ins Dokument

Das Einfügen von Gruppen und Einträgen ins Dokument ist simpel. Generell gilt: Es ist möglich mehrere Gruppen einzufügen, oder auch mehrere Einträge aus unterschiedlichen Gruppen.

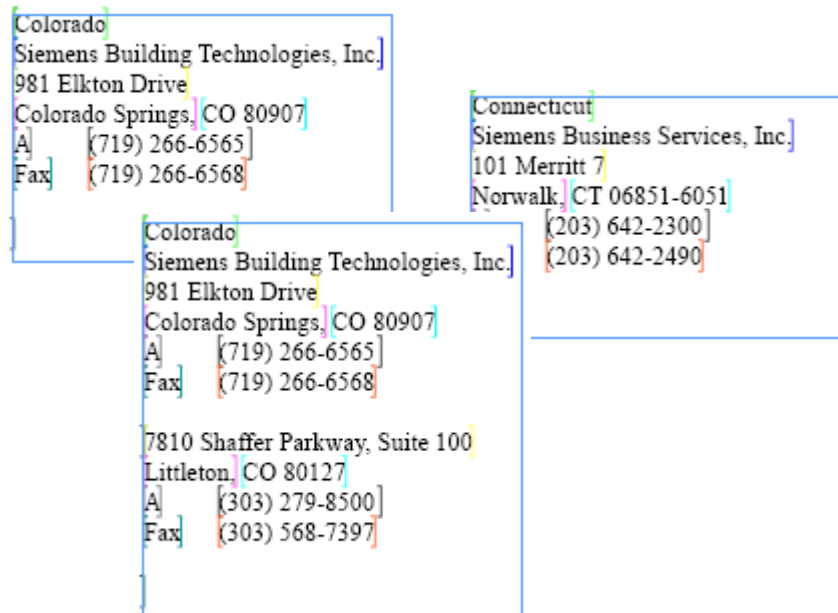
Folgende Schritte sind nötig:

- Erstellen Sie ein neues Adobe InDesign CS2-Dokument.
- Legen Sie einen Textrahmen an.

- Setzen Sie den Fokus in einen Textrahmen.
- Selektieren Sie nun eine oder mehrere Gruppen oder auch einen oder mehrere Einträge.
- Klicken Sie abschließend auf das 1.Symbol links unten in der Statusleiste. Das so aussieht:



Nun werden die Daten der selektierten Gruppen bzw. der selektierten Einträge in einen Textrahmen eingefügt, in welchem der Fokus sitzt.



## 2.10. Status-Bericht

Der Status-Bericht ist ein Teil unseres XPubInDesign CS2-PlugIn, auf welchen wir viel Wert gelegt haben. Sie können den Status Bericht-Dialog auf 2 Arten aufrufen. Klicken Sie entweder auf das 2 Symbol links unten oder öffnen Sie das Einstellungs-Popup und klicken auf den Eintrag: "Erstelle Status-Bericht".

Der Status-Bericht soll dem Anwender einen Einblick über die verschiedenen Stati seiner Daten zeigen können. Folgende Kategorien sind enthalten:

- Alle Datenbankfelder
- In Dokument gesetzte Datenbankfelder.
- Nicht im Dokument gesetzte Datenbankfelder
- Im Dokument gesetzte und modifizierte Datenbankfelder
- Im Dokument gesetzte , modifizierte und mit Panel synchronisierte Datenbankfelder
- Alle Datenbankfelder mit Fehlern

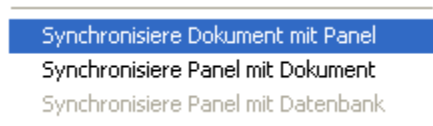
Falls Sie weitere Kategorien für Ihren Status-Bericht wünschen, können wir Ihnen diese für Ihr persönliches X-Publisher: Adobe InDesign CS2-PlugIn konfigurieren.

Der Status-Bericht kann als RTF- bzw. PDF-Dokument ausgegeben werden. Hiermit haben Sie die Möglichkeit Ihren Status-Bericht mit den am häufigsten genutzten Dokument-Typen ausgeben zu lassen.

## 2.11 Synchronisationsmechanismen

Dem XPubInDesign CS2-PlugIn stehen 3 Synchronisationsmechanismen zur Verfügung.

1. Synchronisation von Dokument zu Panel
2. Synchronisation von Panel zu Dokument und
3. Synchronisation von Panel zu Datenbank



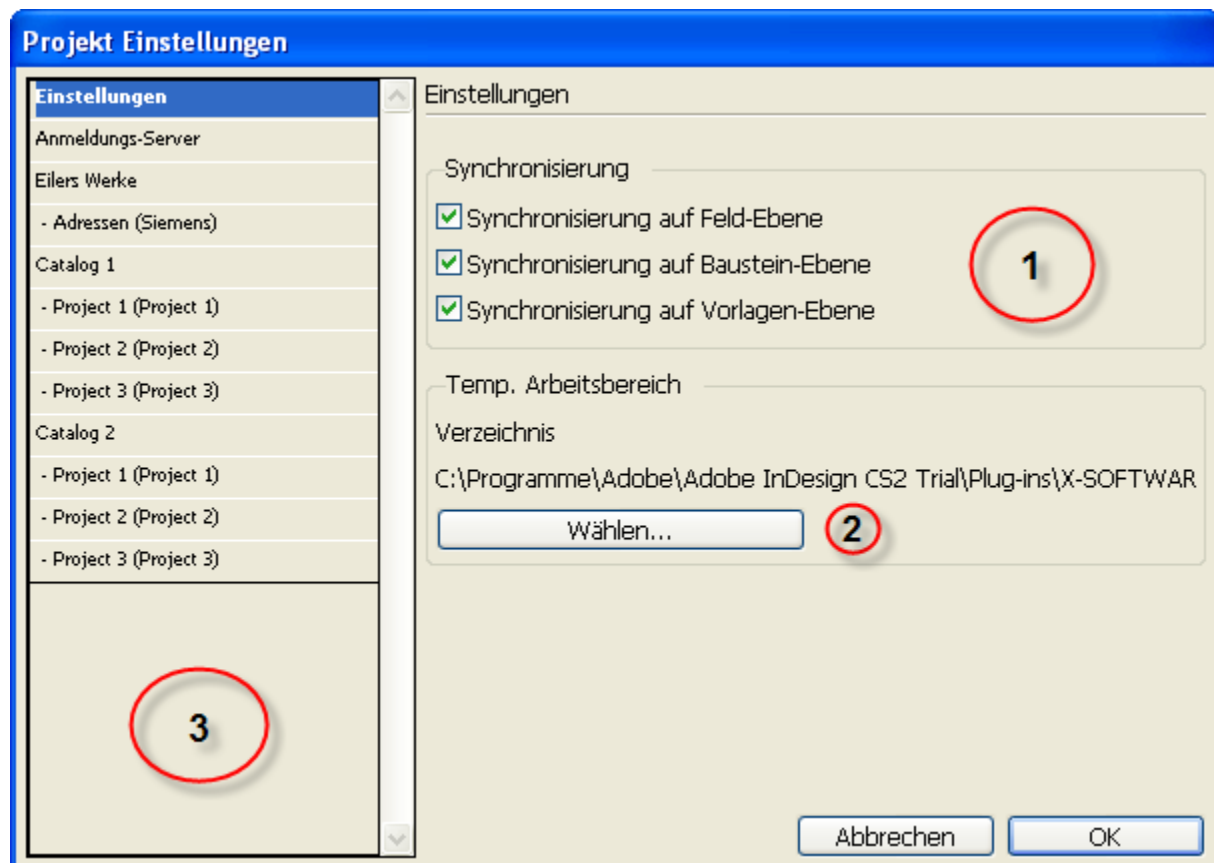
Außerdem haben Sie die Möglichkeit, falls Sie Daten gesetzt haben und mit einer Ausführung aktuelle Daten von der Datenbank im Panel anzeigen lassen, diese mit “STRG” + Klick auf den Einstellungs-Popup-Eintrag: Panel Status erneuern, zu synchronisieren.

## 2.12 Synchronisationsstati

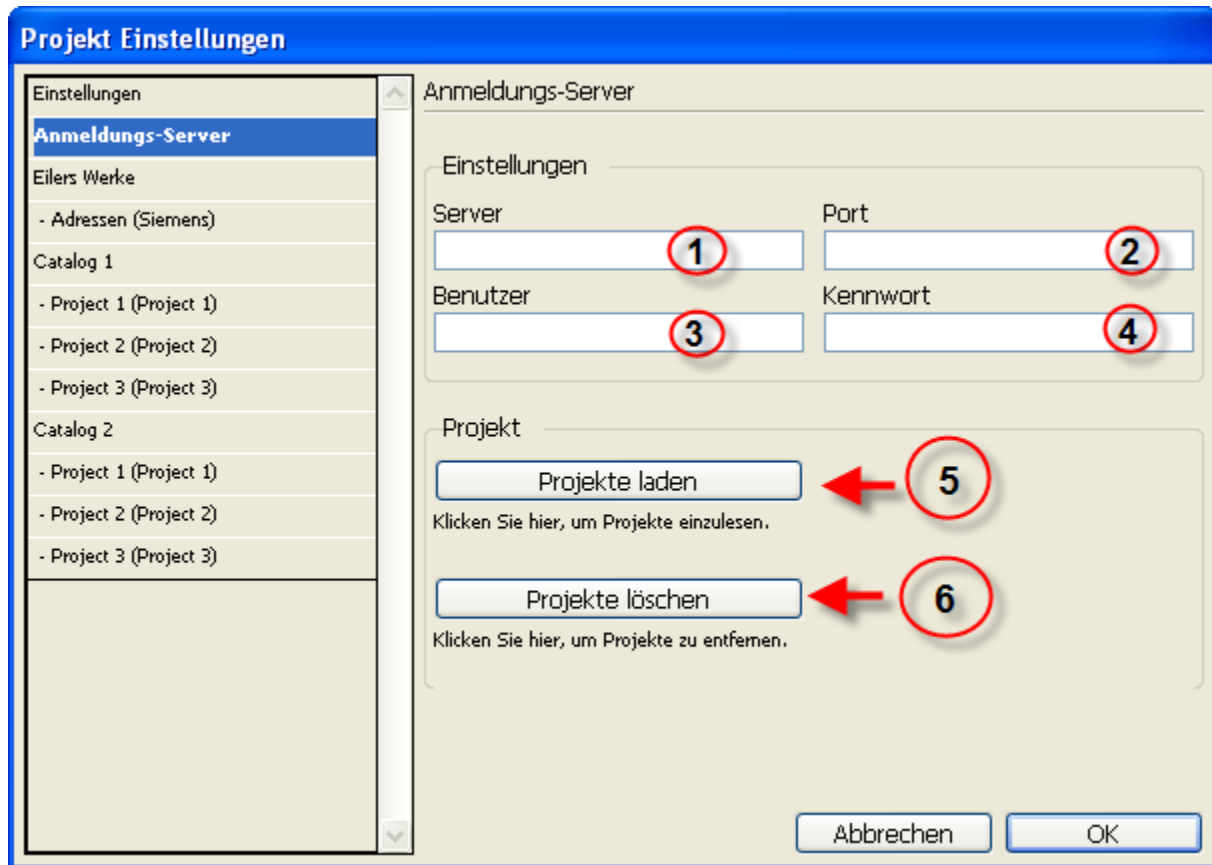
- [ - bedeutet, dass kein Datenbankfeld bzw. kein Eintrag im Dokument gesetzt ist.
- [ - bedeutet, dass mindestens ein Datenbankfeld bzw. Eintrag im Dokument gesetzt ist oder das Datenbankfeld bzw. der Eintrag mit der Datenbank synchronisiert wurde.
- ▬ - bedeutet, dass mindestens ein Datenbankfeld bzw. ein Eintrag modifiziert wurde und asynchron mit Panel ist.
- ▬ - bedeutet, dass mindestens ein Datenbankfeld bzw. ein Eintrag modifiziert wurde und synchron mit Panel ist.
- ▬ - bedeutet, dass mindestens ein Datenbankfeld bzw. ein Eintrag Fehler enthält.

## 2.13 Projekt Einstellungen

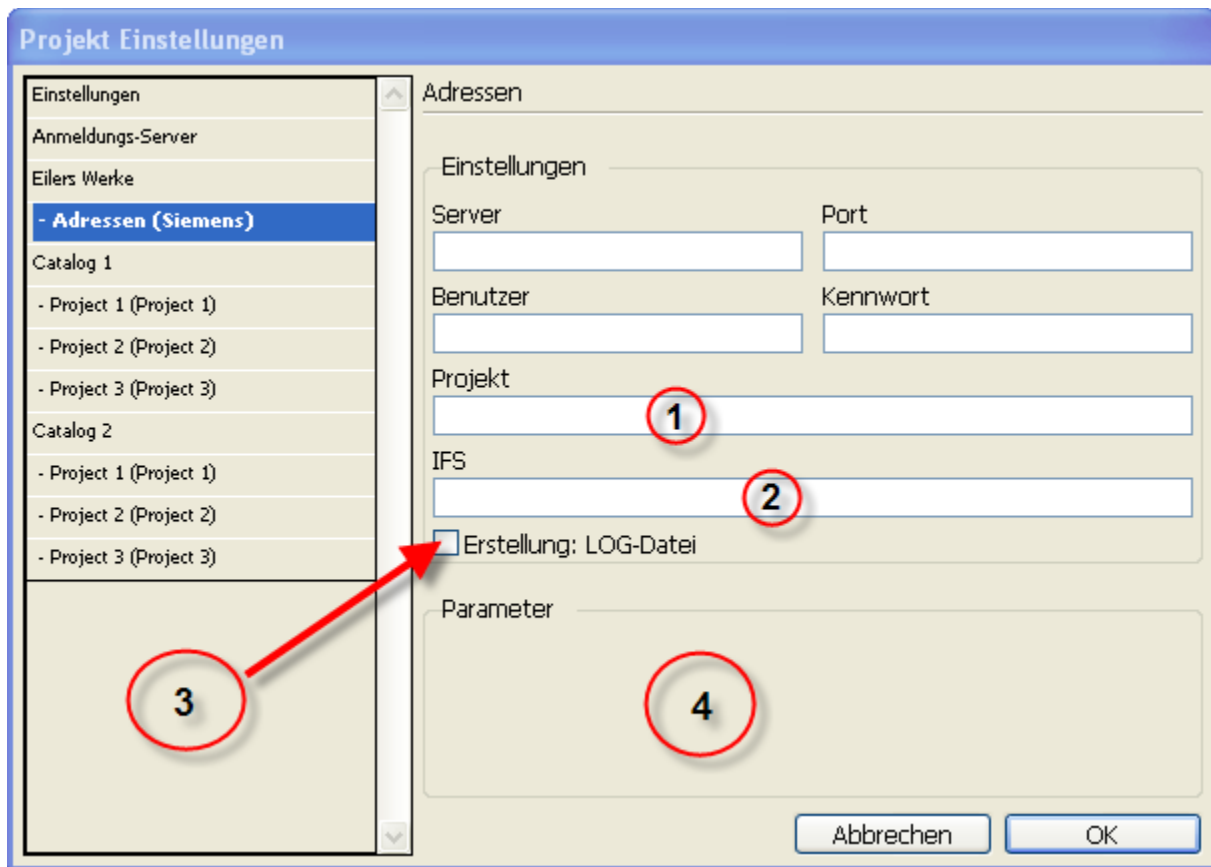
Die Projekt Einstellungen können von Ihnen aufgerufen werden, indem Sie den Eintrag: “Projekt Einstellungen” im Einstellungs-Popup auswählen.



- 1) Hier können Sie einstellen auf welcher Ebene Ihre Daten synchronisiert werden sollen.
- 2) Hier können Sie Ihr temporäres Verzeichnis einstellen.
- 3) Hier können Sie zwischen den einzelnen Einstellungen auswählen.



- 1) Hier stellen Sie den Server ein.
- 2) Hier stellen Sie den Port des Server ein.
- 3) Hier legen Sie den Benutzer fest.
- 4) Hier legen Sie das Kennwort des Benutzers fest
- 5) Mit einem Klick auf diesen Button werden die Projekte vom angegebenen Server abgeholt.
- 6) Mit einem Klick auf diesen Button werden die vom Server abgeholt Projekte gelöscht.



- 1) Hier stellen Sie Ihr Projekt ein.
- 2) Hier stellen Sie Ihre Informationssicht ein.
- 3) Hier können Sie bestimmen, ob eine LOG-Datei angelegt wird, oder nicht.
- 4) Hier werden definierte Parameter angezeigt.

## 2.14 Erneuerung des Panel Status

Falls es mal zu der Situation kommen sollte, dass sich die Synchronisationsstati nicht korrekt verhalten, aus welchen Gründen auch immer, stellen wir Ihnen im Einstellungs-Popup einen Eintrag zur Verfügung, mit welchem Sie eine Erneuerung auf das Panel herbeiführen.

Der Eintrag heißt: "Panel Status erneuern"

Panel Status erneuern

## 2.15 Zeige/Verstecke Tag Rahmen

Ebenso stellen wir Ihnen, eine Funktion bereit, mit welcher Sie den Tag Rahmen ein -und ausblenden können.

Der Eintrag heißt: "Zeige/Verstecke Tag Rahmen"

✓ Zeige/Verstecke Tag Rahmen

## 2.16 Zeige/Verstecke Tag Marken

Dies ist eine Funktion, mit welcher Sie die Tag Marken ein -und ausblenden können.

Der Eintrag heißt: "Zeige/Verstecke Tag Marken"

✓ Zeige/Verstecke Tag Marken

## 2.15 Lösche ungenutzte Tag Felder

Mit einer weiteren Funktion können Sie ungenutzte Tag Felder löschen. Diese Funktion erleichtert somit den Überblick im Panel.

Der Eintrag heißt: “Lösche ungenutzte Tag Felder”



## 3. Schlusswort

Mit diesem Handbuch haben Sie nun einen kleinen Einblick in unser XPubInDesign CS2-PlugIn bekommen. Wie bereits erwähnt, können wir Ihnen jede Konfiguration vornehmen.

Bei Fragen über das XPubInDesign CS2-PlugIn können Sie uns gerne persönlich kontaktieren:

X-Software  
Hindenburgstraße 4  
71638 Ludwigsburg  
Germany

Tel: 07141-6854266

E-Mail: [sales@x-publisher.com](mailto:sales@x-publisher.com)